



Министерство обороны Российской Федерации

Департамент имущественных отношений Минобороны России

Федеральное государственное автономное учреждение

«Управление лесного хозяйства» Минобороны России



ОБОРОНЛЕС

Увеличение доли лесного комплекса в экономике Сибири

Советник начальника
«Управление лесного хозяйства» Минобороны России

Щетров Иван Кириллович

7925 378-19-11

Доля лесного комплекса в экономике России составляет около 1,5% - это в разы ниже, чем в странах, где имеются аналогичные лесопромышленные комплексы

Проблемы привлечения инвестиций в лесной комплекс Сибири:

- Слабая инфраструктурная развитость регионов Сибири
- Отсутствие реальных данных по лесному фонду (запасы древостоев)
- Невозможность постоянного обследования территорий СФО
- Отсутствие качественных данных изучения леса (историческое занижение запаса древостоев)
- Сложная нормативно-правовая база
- Представления о существовании однородного таксационного лесного выдела с однородными лесорастительными условиями
- Сегодняшнее состояние лесотаксации не дает возможности эффективно использовать ее в целях современного и качественного освоения лесов
- Большие территории СФО
- Человеческий фактор

Новые технологические возможности космической отрасли позволяют привести изучение лесного комплекса в соответствие с реальными потребностями экономики СФО (метод «Космотаксация»)

Исследование лесного комплекса, на основе данных космического зондирования, являются единственным инструментом, способным обеспечить устойчивое развитие современной экономики Сибири

Представленный метод «Космотаксации» позволяет распознавать лесотаксационные характеристики (представленные через точки полевых измерений и картографические образы существующих планшетов), и дополняет их линейными функциями от внешних переменных (дистанционной информации), которые позволяют выделить процессы, определяющие пространственное распределение распознанных образцов (полевых данных)

Методика позволяет решать две принципиальные задачи:

- 1 Детальная инвентаризация леса, позволяющая планировать лесохозяйственную деятельность на уровне лесничества
- 2 Анализ ресурсной базы леса, позволяющий оценивать перспективность регионов и макродинамику состояний растительного покрова и лесной растительности.

Государственная регистрация в Роспатенте № 2018611079 от 23.01.2018 г.

БЕОРН-ЛЕС



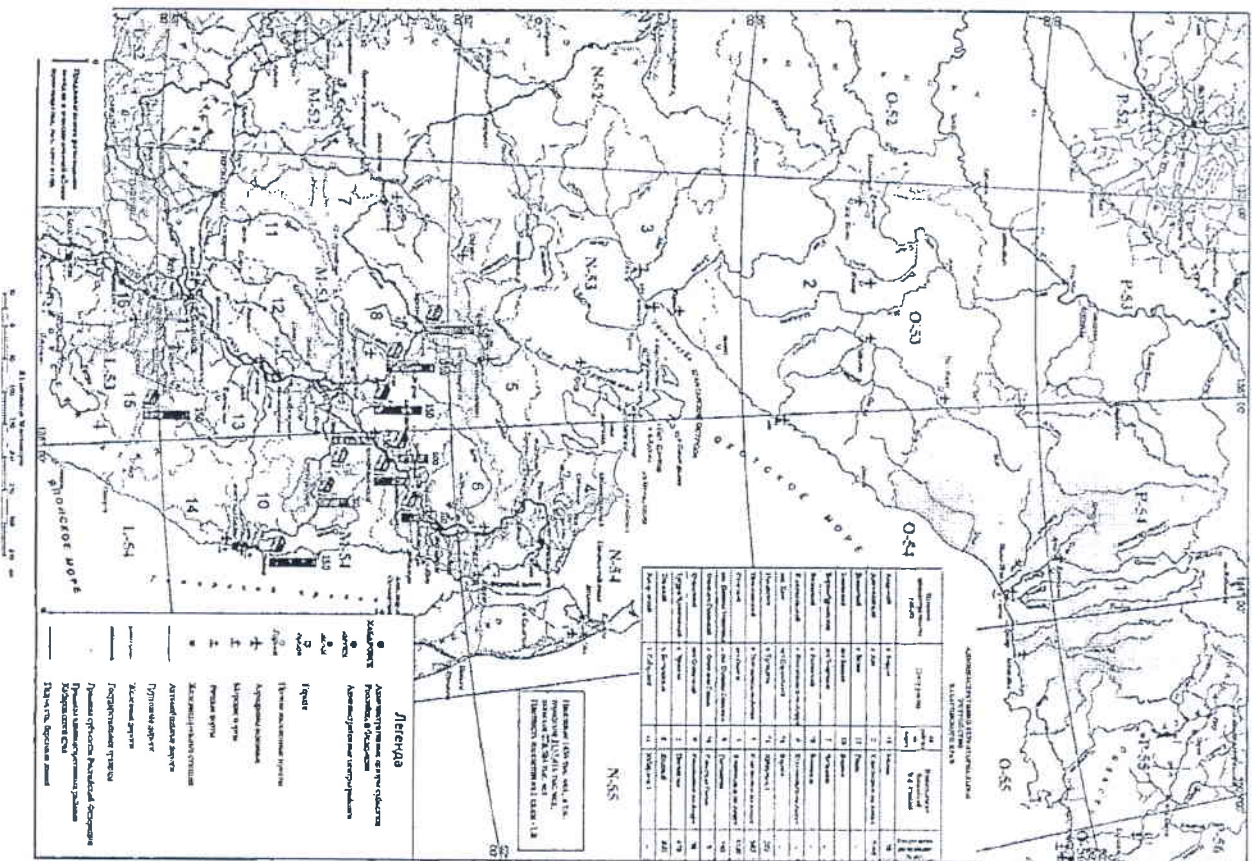
Пример эффективного взаимодействия по
подбору ресурсной базы в рамках
инвестиционного проекта в Хабаровском крае

Задача

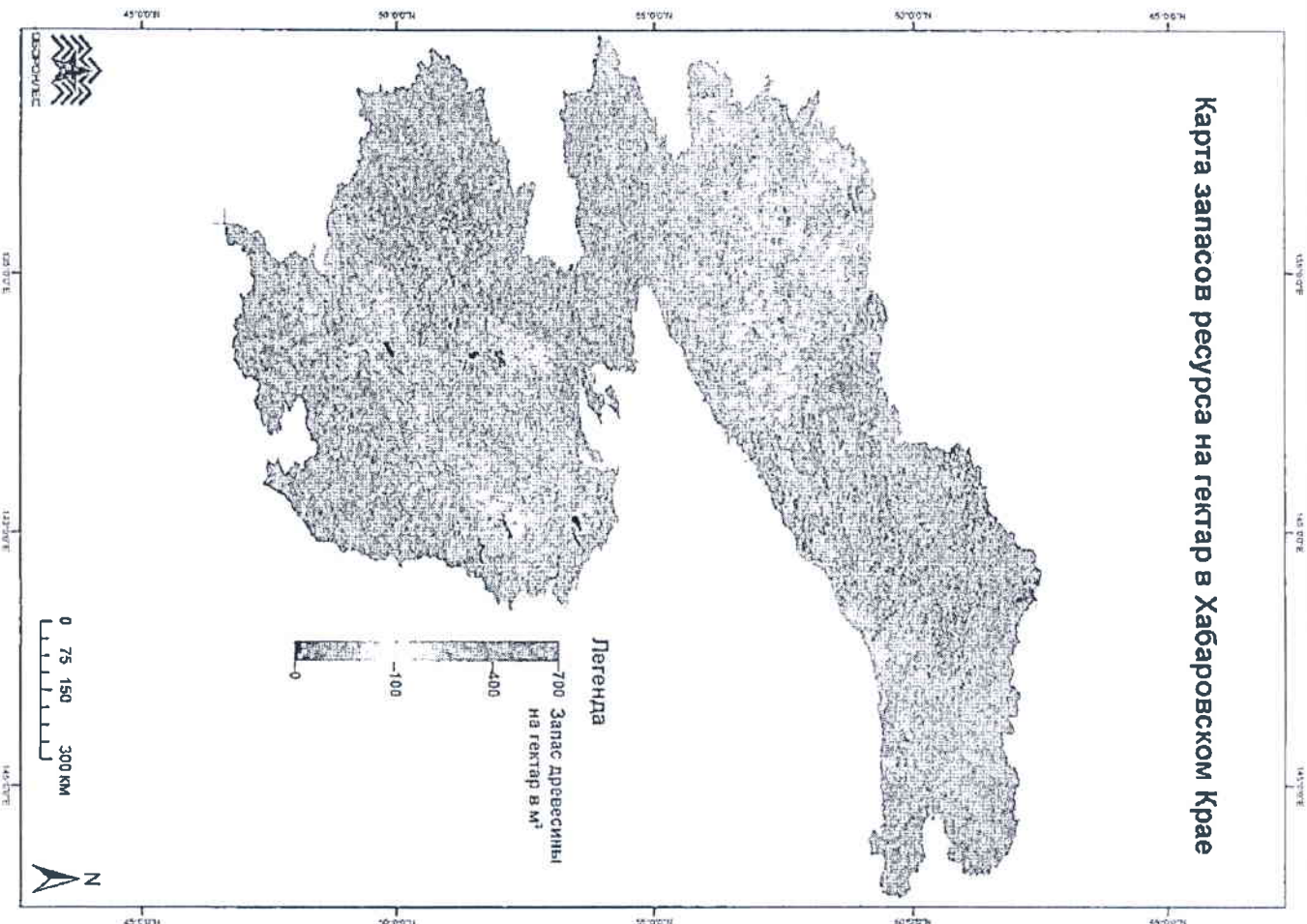
Задача: найти потенциальные площадки размещения производства топливных пеллет замкнутого цикла воспроизводства ресурса (береза)

Решение: с использованием априорных данных (таксация, тематические карты растительного покрова) провести моделирование преобладающей породы и запасов. Выбрать оптимальные с точки зрения логистики, инфраструктуры и доступного ресурса потенциальные точки размещения производства заданной мощности.

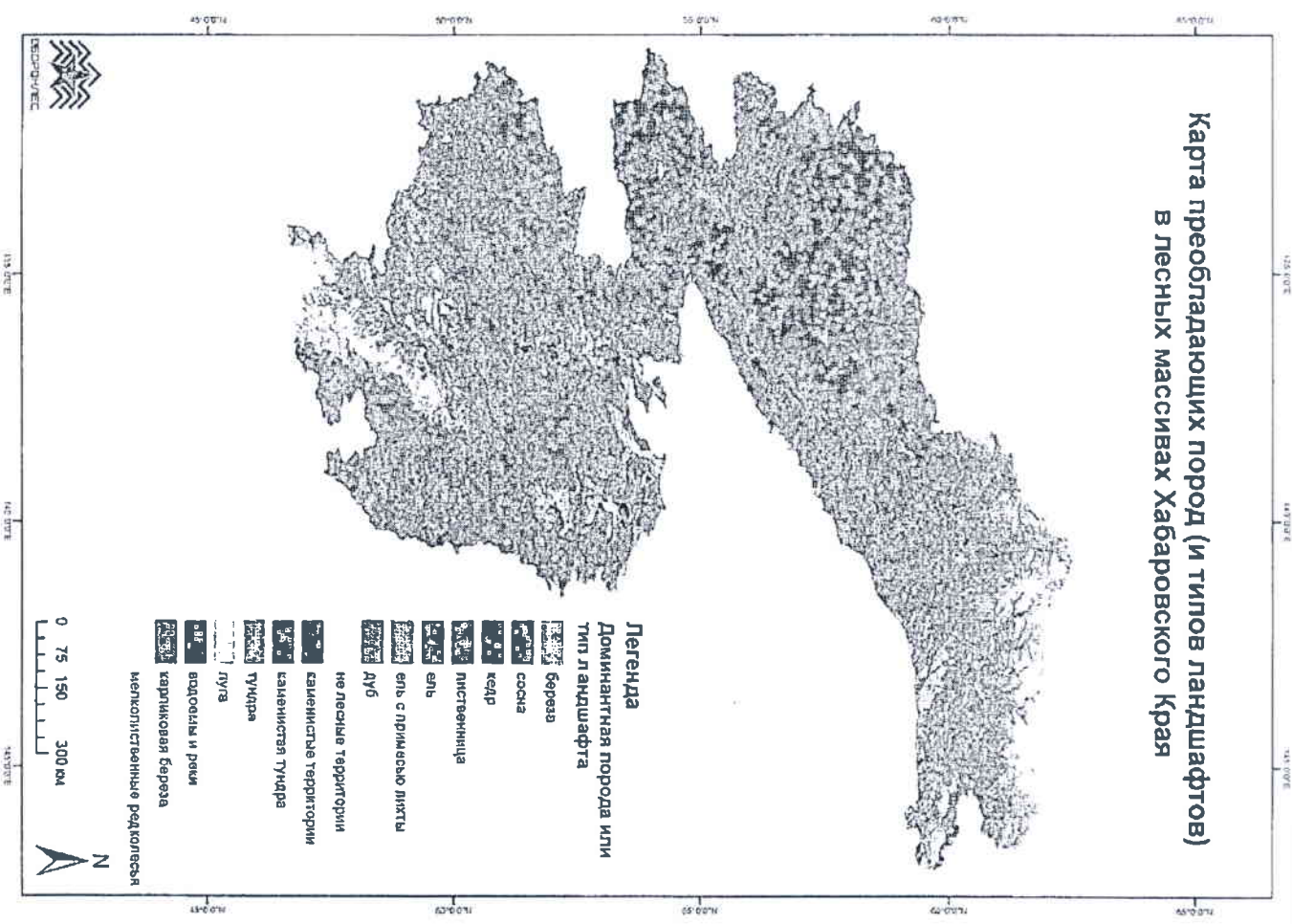
Карта предполагаемого размещения производственных мощностей на территории Хабаровского Края с указанием максимально возможной мощности производства.



Карта запасов ресурса на гектар в Хабаровском Крае



Карта преобладающих пород (и типов ландшафтов) в лесных массивах Хабаровского Края



51°0'0"N

51°30'0"N

52°0'0"N

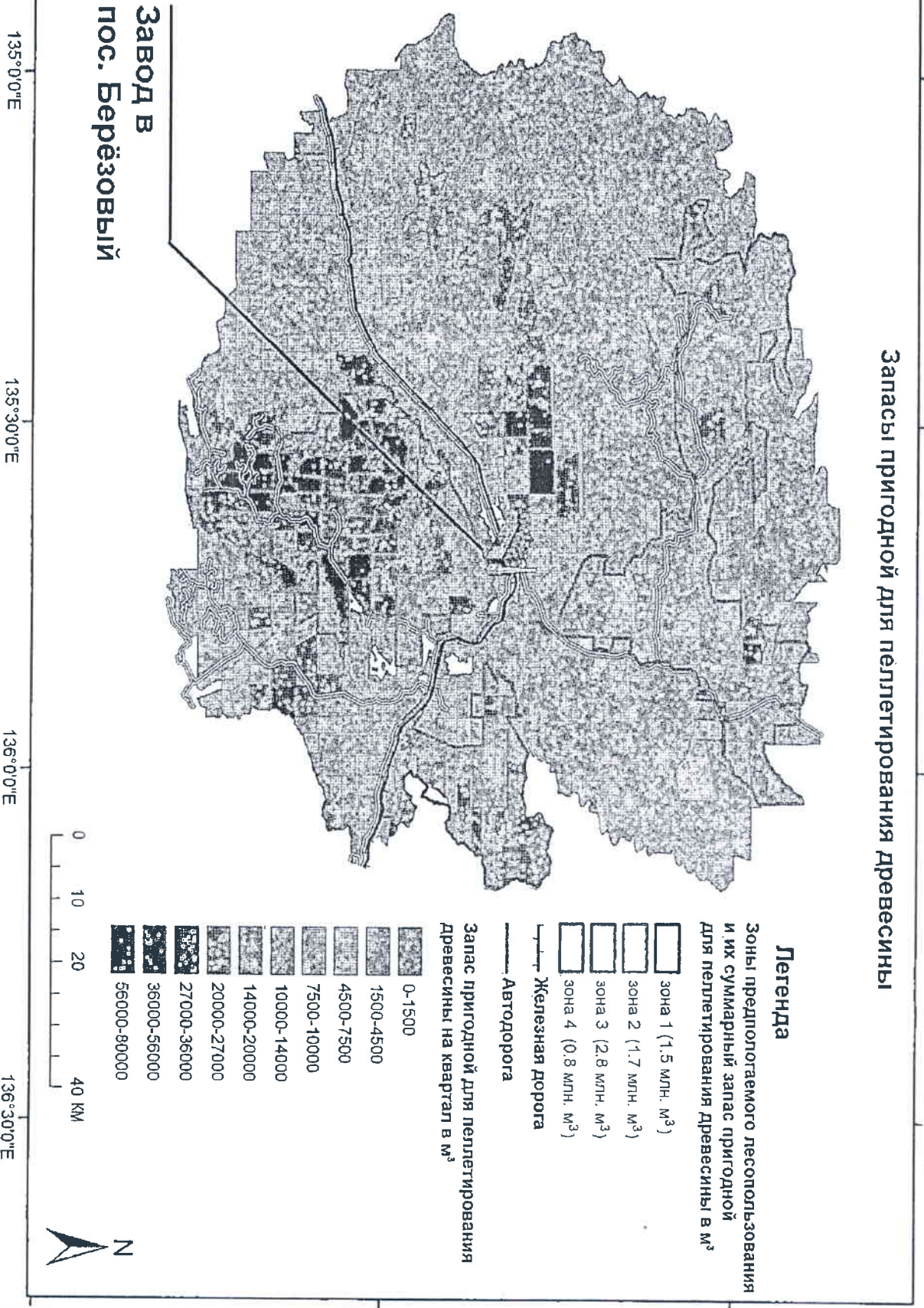
135°0'0"E

135°30'0"E

136°0'0"E

136°30'0"E

Запасы пригодной для пеллетирования древесины



**Завод в
пос. Берёзовый**

Легенда

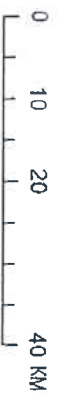
Зоны предполагаемого лесопользования и их суммарный запас пригодной для пеллетирования древесины в м³

- зона 1 (1,5 млн. м³)
- зона 2 (1,7 млн. м³)
- зона 3 (2,8 млн. м³)
- зона 4 (0,8 млн. м³)

- Железная дорога
- Автодорога

Запас пригодной для пеллетирования древесины на квартал в м³

- 0-1500
- 1500-4500
- 4500-7500
- 7500-10000
- 10000-14000
- 14000-20000
- 20000-27000
- 27000-36000
- 36000-56000
- 56000-80000



51°0'0"N

51°30'0"N

52°0'0"N

СОВЕТНИК НАЧАЛЬНИКА

Министерства обороны России
Иван Кириллович

+7 925 378-19-11